



E I I E
EMERIGE

JEAN-PIERRE TIMBAUD
CHATILLON I 92

Sommaire

O1 LES GRANDES ÉTAPES DU CHANTIER	06
O2 LES FAÇADES	08
O3 LE PROJET PAYSAGER	16
O4 LES PARTIES COMMUNES	20
O5 LES APPARTEMENTS	28
O6 LES TERRASSES & BALCONS	34
O7 « 1 IMMEUBLE, 1 ŒUVRE »	40

Édito

Les logements, bureaux et commerces que nous construisons sont autant d'espaces investis chaque jour par des femmes et des hommes aspirant au bien-être, à la convivialité, à l'esthétique, à la singularité. C'est pourquoi nous faisons le choix de l'exigence dans la réalisation de tous nos programmes immobiliers neufs.

La résidence « 23-31 rue Jean Pierre Timbaud » à Châtillon, que nous vous invitons à redécouvrir dans ce livre de photos, est une réalisation aux matériaux nobles et pérennes dont les logements offrent de belles prestations. Elle répond à notre quête d'exigence et de qualité, motivée par la satisfaction de notre client, le confort des usagers de nos immeubles et notre volonté de rendre la ville plus belle.

Nous remercions les partenaires de talent qui nous ont accompagnés et ont contribué à la réussite de ce projet : Monsieur le Maire de Châtillon Jean-Pierre Schosteck et les différents services municipaux, le cabinet d'architecture François de Alexandris, la décoratrice d'intérieur Anne-Catherine Pierrey (ACP), le paysagiste Comptoir des projets, l'artiste Antoine Dorotte, l'entreprise générale GCC, et tous les intervenants qui ont contribué à la réalisation de ce beau projet.

Merci également à notre acquéreur CARDIF Logements IDF pour la confiance qu'il nous a accordée.

Parce que nous développons nos projets selon des valeurs de responsabilité, de rigueur, d'innovation et de partage, nous espérons avoir pleinement répondu à vos attentes et sommes fiers de vous apporter un certain art de vivre au quotidien.

Christophe BACQUÉ - Président d'Emerige Résidentiel

À propos

Fabriquer une ville et une vie meilleure, c'est l'ambition que porte Emerige. Ce fil conducteur porté avec passion, exigence et responsabilité depuis plus de 30 ans, continue de guider notre activité au quotidien.

Premier promoteur à Paris intra-muros et cinquième en Ile-de-France, nous bâtissons chacun de nos programmes immobiliers sur une exigence partagée avec nos parties prenantes, architectes, artisans, investisseurs, usagers, élus, partenaires ou artiste avec lesquels nous cultivons une relation de confiance dans le respect de la parole donnée.

Nos grands projets de transformation urbaine en sont les ambassadeurs. Morland Mixité Capitale et ses usages multiples au nom de l'innovation sociétale ; Beaupassage, nouveau quartier de la rive gauche dédié au bon et au bien-être ; le projet Ordener-Poissonniers visant la neutralité carbone ou encore le futur pôle culturel et artistique de l'Île Seguin à Boulogne-Billancourt.

En tant qu'entreprise citoyenne, nous prenons nos responsabilités. C'est pourquoi nous sommes engagés depuis 2016 dans une démarche RSE volontariste et singulière. Mécènes militants, nous sommes convaincus que l'art a le pouvoir de rassembler les hommes et les femmes. Cette conviction a naturellement mené l'art au cœur de nos premiers engagements sociétaux favorisant l'accès à la culture pour tous, par le biais de notre politique de mécénat, la diffusion de l'art dans la ville et de nos programmes culturels dédiés aux jeunes.

01 | LES GRANDES ÉTAPES DU CHANTIER



OUVERTURE DE CHANTIER



FIN DES FONDATIONS
Novembre 2018



FIN DES TRAVAUX D'INFRASTRUCTURE
Décembre 2018



FIN DU GROS ŒUVRE
Mai 2019



ACHÈVEMENT DES TRAVAUX

Mai 2020

22 DÉCEMBRE
2017

2018

2019

2020

“ Une écriture architecturale
jouant sur l'esprit des années 30
au cœur d'un quartier résidentiel ”

Nom de l'opération : Jean-Pierre Timbaud

Adresse : 23-31, rue Jean-Pierre Timbaud

Architecte : Cabinet François de Alexandris

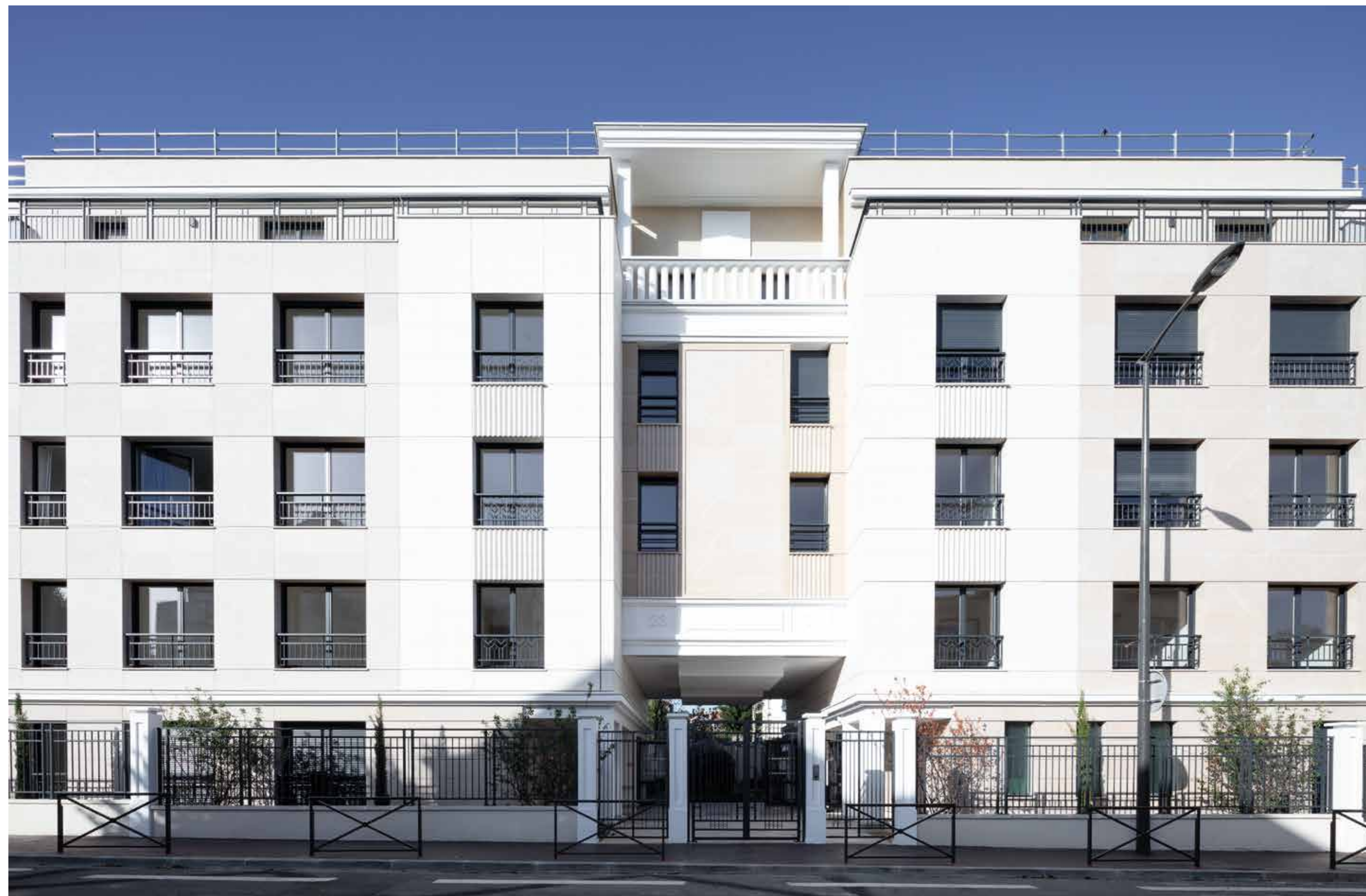
Paysagiste : Comptoir des Projets

Artiste : Antoine Dorotte

Surface : 5 348 m² SDP

Programmation : 77 appartements et 128 places de stationnement

Livré en mai 2020





“ Les façades sont animées par des touches art déco dans un esprit contemporain ”



FRANÇOIS DE ALEXANDRIS

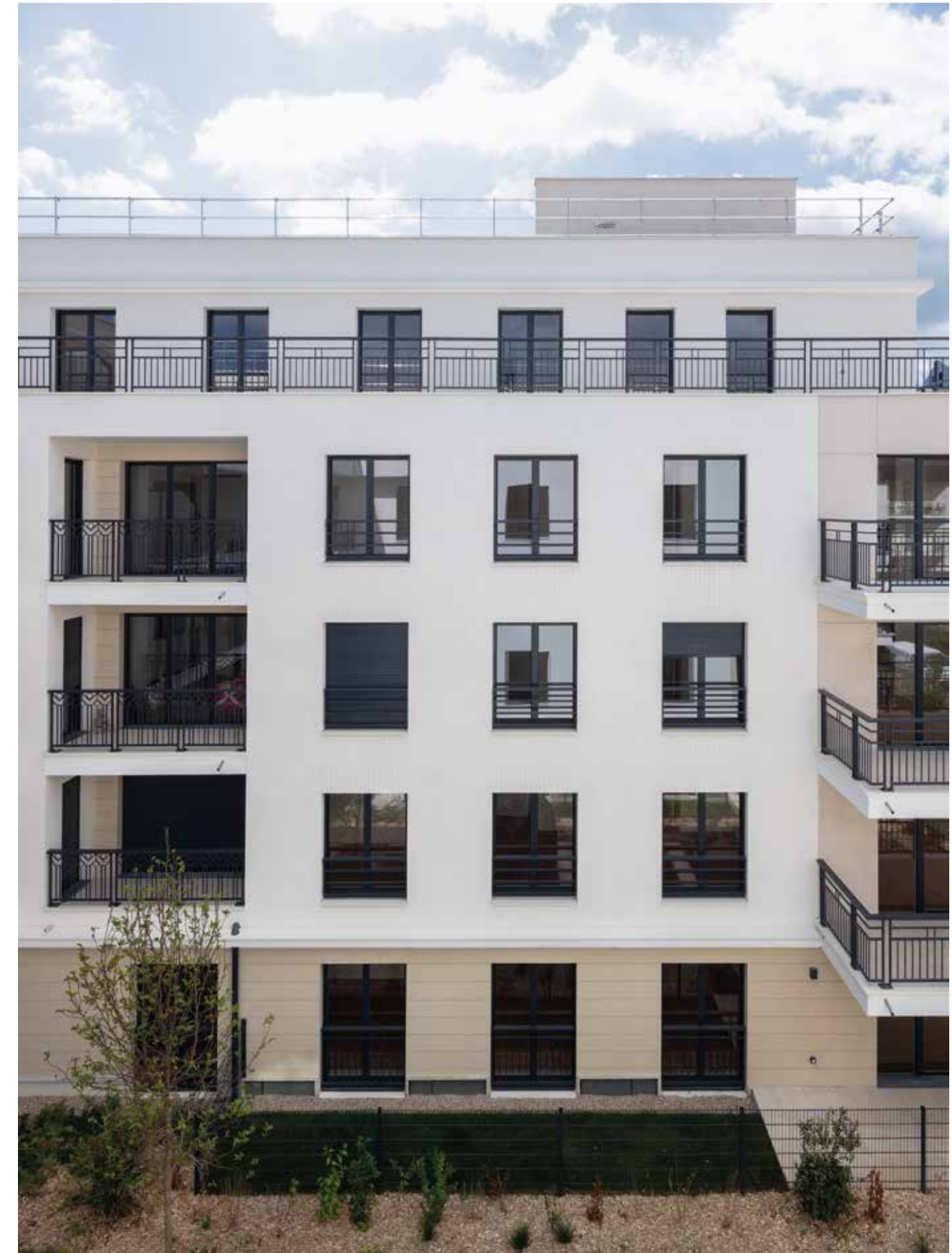
Le site est environné par des bâtiments de 4 étages à l'est, par un parc de stationnement au sud et par un square ouvert au public à l'ouest (Square Henri Dunant). Le terrain est aménagé autour de la construction nouvelle en jardins largement plantés.

Rompant les grandes linéarités, les façades sur rue ont été volontairement séquencées et animées par la juste organisation de pleins et de vides, de creux et balcons s'harmonisant autour de la percée visuelle permettant depuis la rue une belle vision du cœur d'îlot.

Sur l'arrière, les deux bâtiments s'avancent entourés de jardins. Les bâtiments, desservis par deux cages d'escalier, ménagent depuis l'extérieur de nombreuses perspectives, ainsi qu'une transparence centrale sur laquelle sont ouverts les halls largement vitrés, permettant ainsi offrir des espaces verts aux logements comme au voisinage.



“ La pierre, les modénatures et les garde-corps en serrurerie sont autant de matériaux nobles qui épousent avec élégance les lignes classiques du bâtiment ”



“ En cœur d’îlot, les espaces végétalisés se déploient autour d’une installation artistique monumentale ”



LE MOT DU PAYSAGISTE

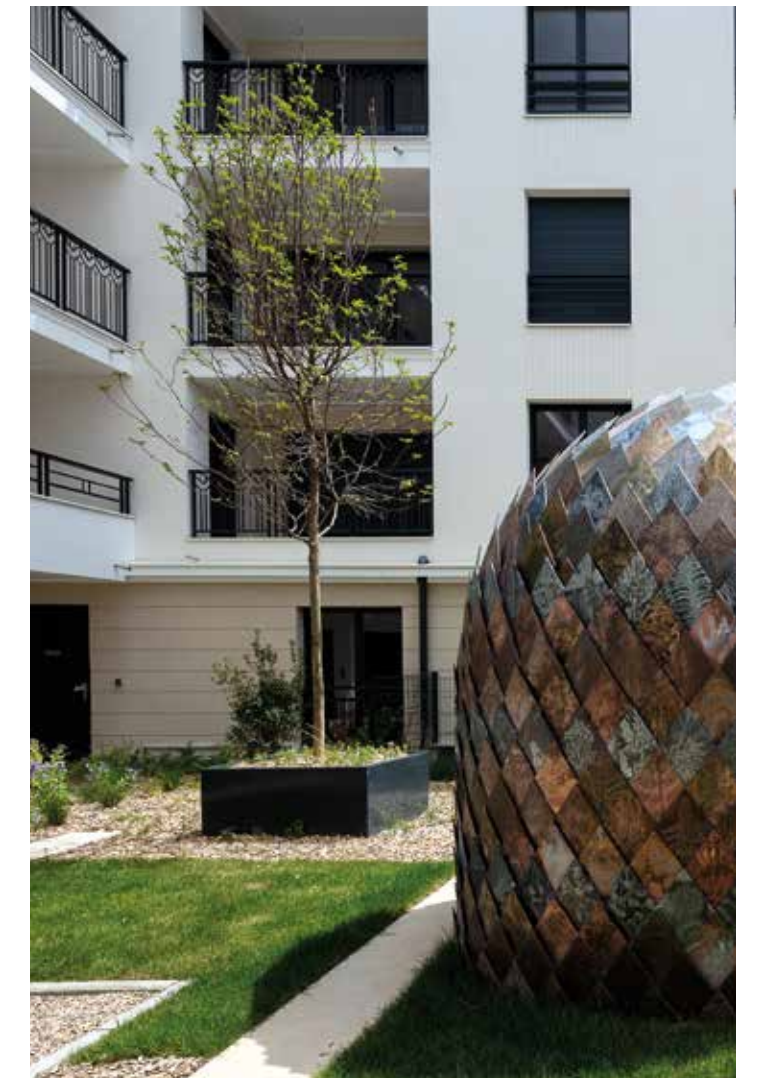
COMPTOIR DES PROJETS
Pierre Georget

« Les jardins de vue qui accompagnent les bâtiments de logements sont composés avec une grande richesse et variété d’arbres et de plantes qui mettent en scène la perspective du hall d’entrée. »

L’alternance de plantes caduques et persistantes offrira pendant toute l’année une structure végétale forte, qui sera renforcée par des floraisons et des feuillages colorés à l’automne. »

Les toitures sont végétalisées pour renforcer la rétention des eaux pluviales et améliorer la fraîcheur du climat de l’îlot. »





—
Surface du jardin : 2 880 m²

Terrasses : 107 m²

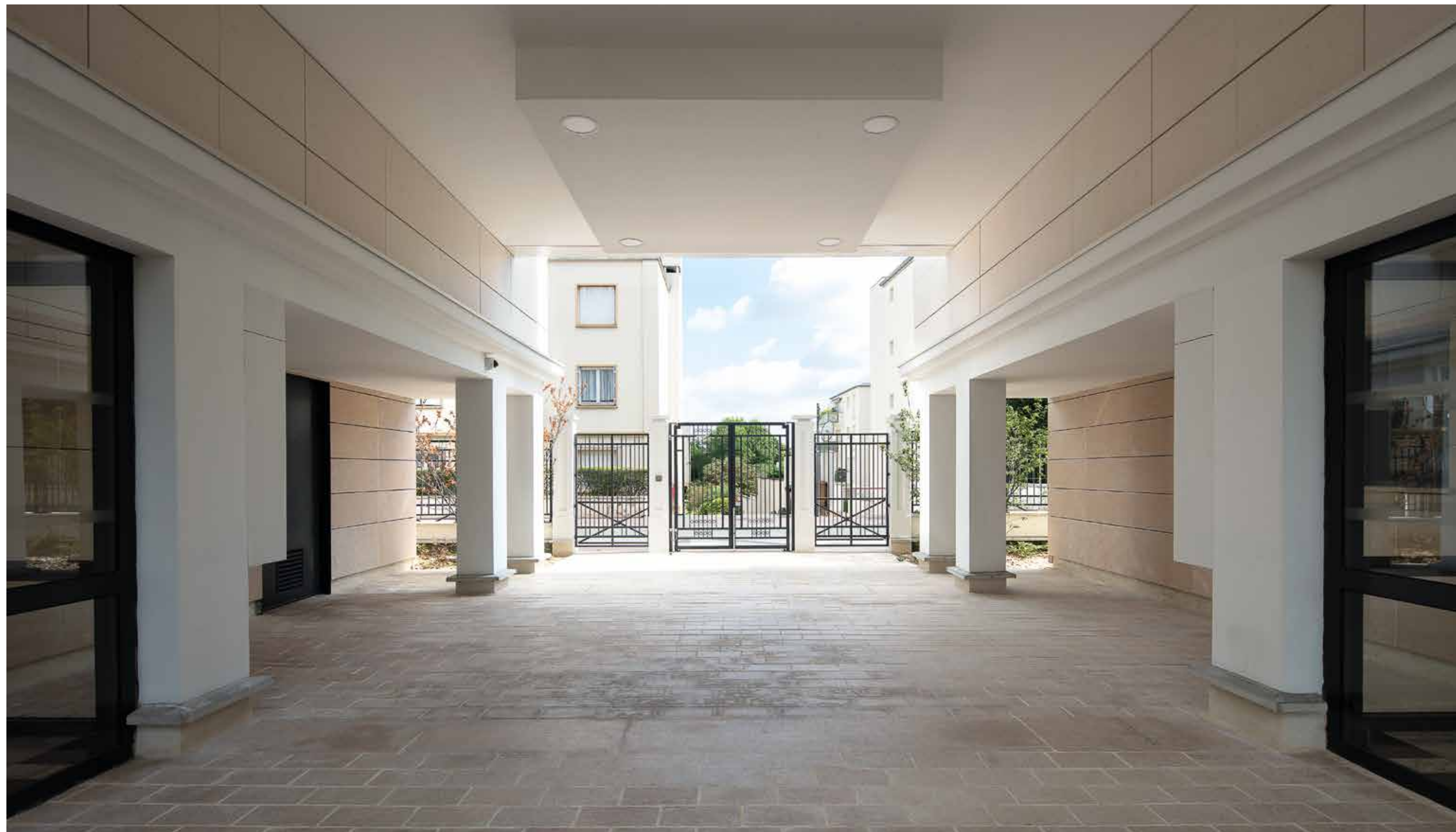
Arbres tige : 88 unités avec 7 espèces différentes

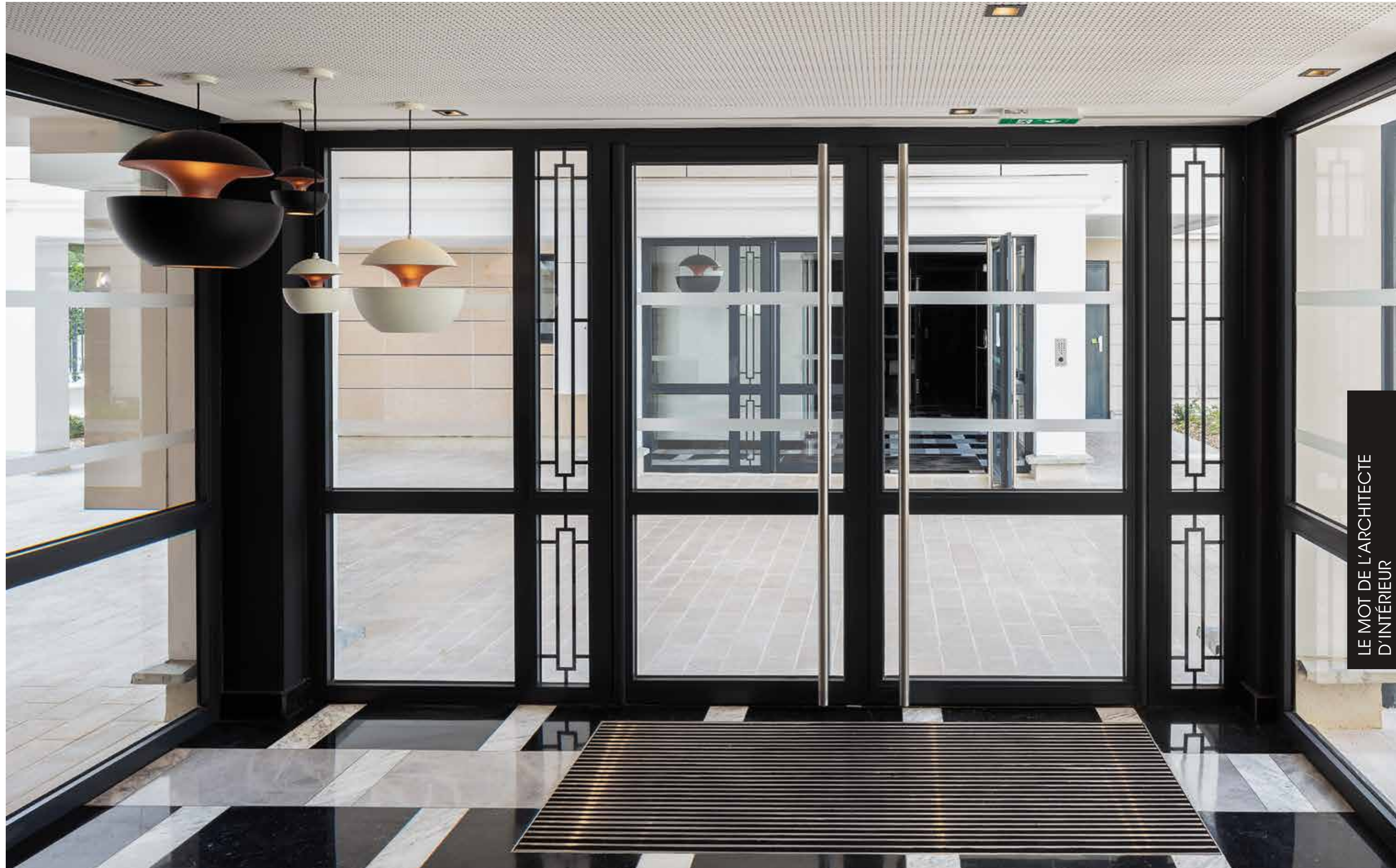
Cépées : 7 unités et 2 essences différentes

13 119 végétaux : dont

- 3 espèces de grimpantes sur les murs de soutènements,
- 12 espèces arbustives,
- 6 espèces de fougères,
- 20 espèces de graminées et de vivaces,
- 7 espèces aromatiques

“ Une entrée majestueuse
accueille les résidents et visiteurs ”





“ J’imagine des lieux de vie qui se veulent des espaces de transition entre l’extérieur et l’intérieur ”

LE MOT DE L'ARCHITECTE
D'INTÉRIEUR



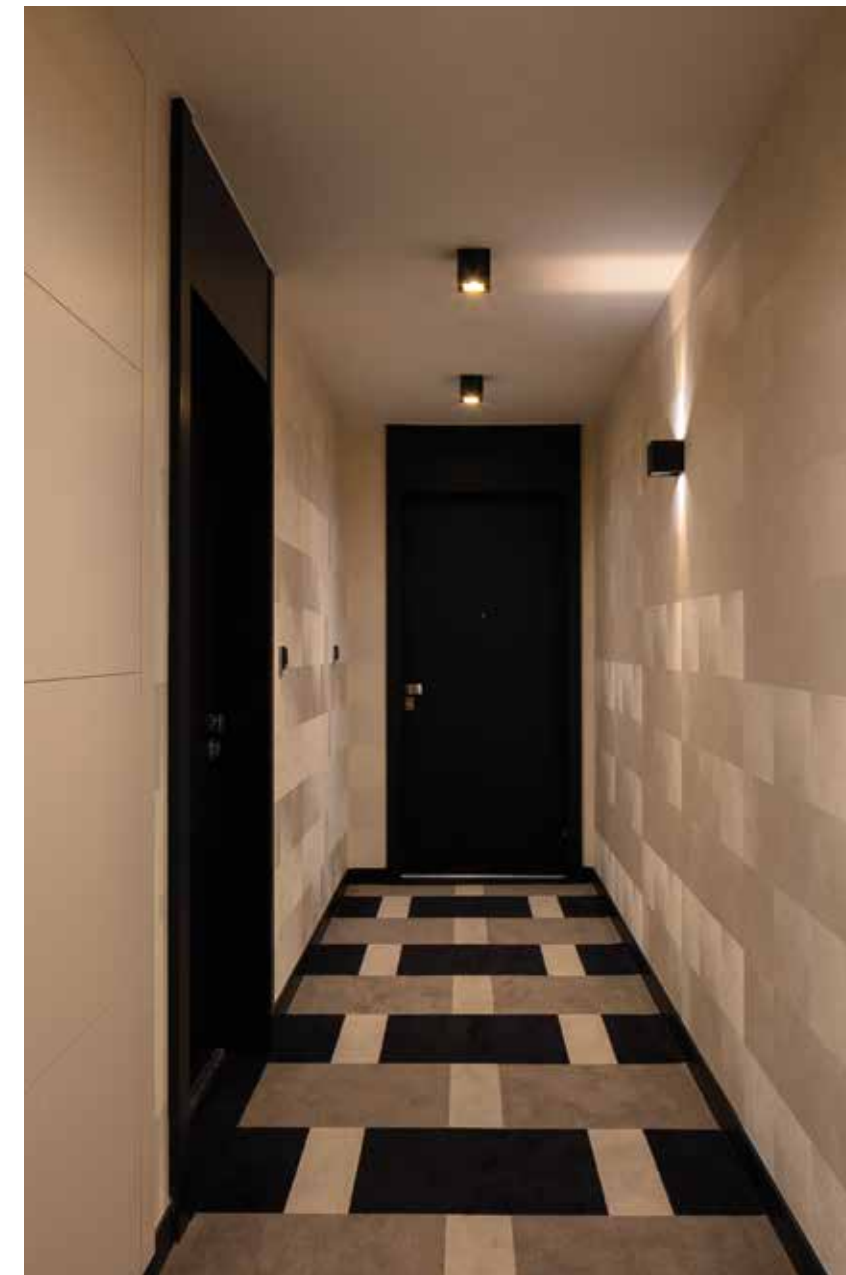
Anne-Catherine Pierrey

L'architecte d'intérieur Anne-Catherine Pierrey a conçu pour le hall et les paliers, un décor jouant sur l'esprit des années 30 ponctué de touches contemporaines. Sols en marbre, murs revêtus de lambris bois et revêtements argentés sont autant d'éléments qui magnifient les lignes graphiques de la résidence.





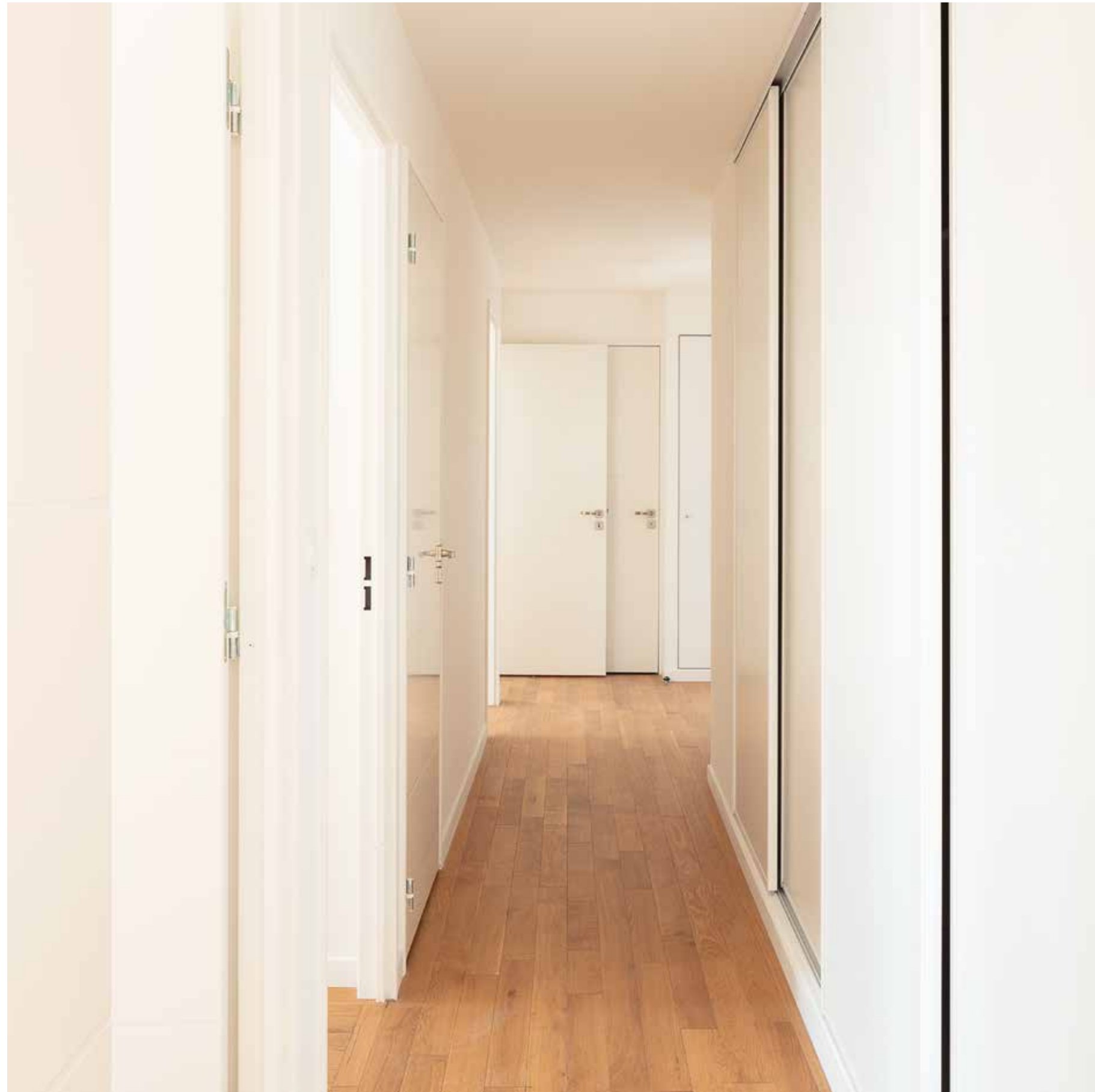
“ En écho aux halls de la résidence, les paliers reprennent la même palette de couleurs et la moquette sur-mesure s’inspire du motif des sols en marbre ”



“ Du studio au 5 pièces,
les appartements offrent des
surfaces généreuses ”





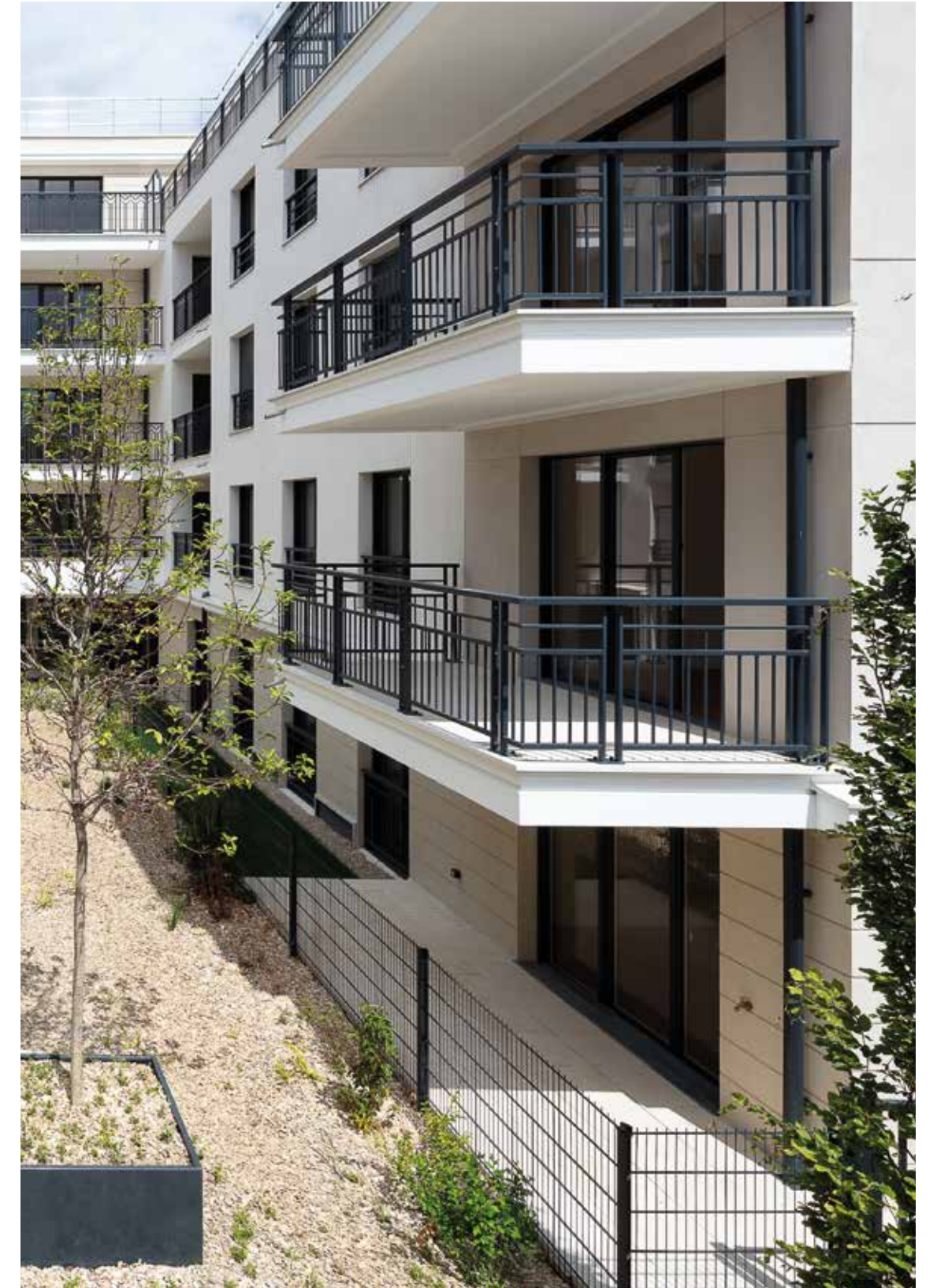
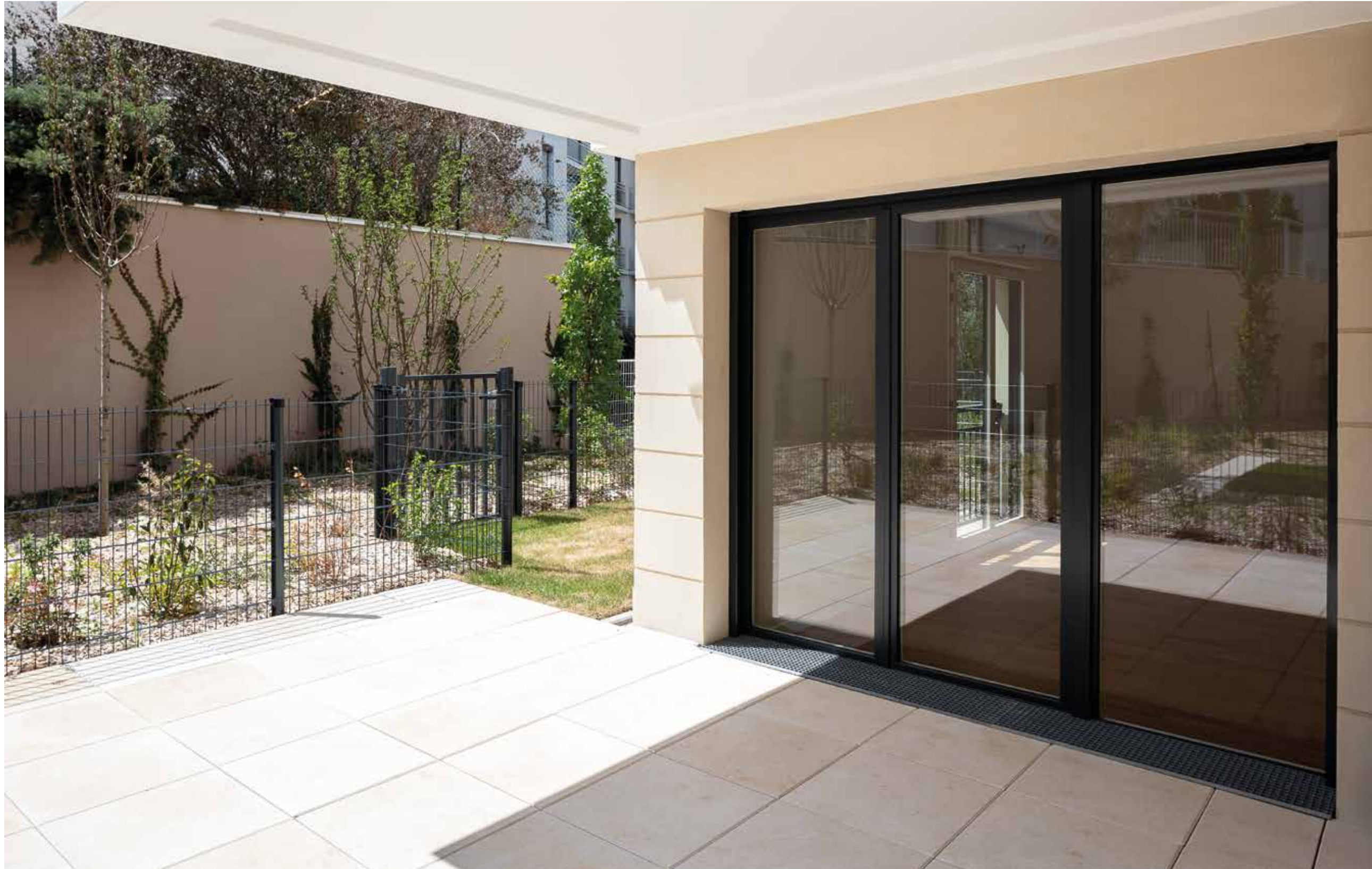


“ Nous nous attachons à sélectionner des matériaux de qualité avec le plus grand soin ”



“ Baignés de lumière,
les appartements profitent
de terrasses et balcons ”









ANTOINE DOROTTE

Né en 1976 à Sens
Vit et travaille à Paris

« Comme bon nombre de mes réalisations *Pavillon CuCuZnZn* est la résultante d'un système à la fois logique et foutraque, qui trouve son autonomie dans un enchevêtrement de relations et de combinaisons formelles, temporelles, sémantiques, empiriques... Pile électro-chimique, millefeuille d'images, bouton dardant, expansion contenue pour explosion en bouquet... Compacte et close, cette forme simple ouvre néanmoins la porte à toutes sortes de digressions. Version figée et saturée à outrance d'un float de Robert Breer, elle se conçoit comme un pavillon, une folie de jardin dont l'entrée inexistante aurait été troquée contre un millier de dessins inspirés du monde végétal, gravés sur trois métaux : *Cu, CuZn et Zn*. J'aimerais que cette sculpture, produite en flux tendu, de manière plutôt rude, soit perçue comme un bijou, raffiné, dont l'immeuble serait l'écrin. »





“ En s'appuyant sur des pratiques ancestrales et en les détournant, Antoine Dorotte réactive le travail du métal dans des configurations contemporaines. Il questionne ainsi plus largement une pensée partagée entre tradition et modernité ”

Pavillon CuCuZnZn, 2020

Gravure sur cuivre, laiton et zinc
Ossature en acier galvanisé
250 x 250 x 250 cm



rêver,
créer,
ériger
