



EME
EMERIGE

4 BOULEVARD CARNOT
ALFORTVILLE | 94

Sommaire

O1 LES GRANDES ÉTAPES DU CHANTIER	06
O2 LES FAÇADES	08
O3 LES PARTIES COMMUNES	24
O4 LES APPARTEMENTS	40
O5 LES TERRASSES ET BALCONS	52
O6 « 1 IMMEUBLE, 1 ŒUVRE »	60

Édito

Les logements, bureaux et commerces que nous construisons sont autant d'espaces investis chaque jour par des femmes et des hommes aspirant au bien-être, à la convivialité, à l'esthétique, à la singularité. C'est pourquoi nous faisons le choix de l'exigence dans la réalisation de tous nos programmes immobiliers neufs.

La résidence « 4 BOULEVARD CARNOT » à Alfortville, que nous vous invitons à redécouvrir dans ce livre de photos, est une réalisation aux matériaux nobles et pérennes dont les logements offrent de très belles prestations. Elle répond à notre quête d'exigence et de qualité, motivée par la satisfaction de nos clients, le confort des usagers de nos immeubles et notre volonté de rendre la ville plus belle.

Nous remercions les partenaires de talent qui nous ont accompagnés et ont contribué à la réussite de ce projet : Monsieur le Maire d'Alfortville Luc Carvounas et les différents services municipaux, l'agence d'architecture CLCT, la paysagiste Laurence Jouhaud, la décoratrice Aude Mahieu, l'artiste Jérémy Liron et tous les intervenants du chantier.

Merci également à nos acquéreurs pour la confiance qu'ils nous ont accordée.

Parce que nous développons nos projets selon des valeurs de responsabilité, de rigueur, d'innovation et de partage, nous espérons avoir pleinement répondu à vos attentes et sommes fiers de vous apporter un certain art de vivre au quotidien.

Christophe BACQUÉ - Président d'Emerige Résidentiel

À propos



Fabriquer une ville et une vie meilleure, c'est l'ambition d'Emerige. Ce fil conducteur porté avec passion, exigence et responsabilité depuis plus de 30 ans, continue de guider notre activité au quotidien.

Premier promoteur à Paris intra-muros et cinquième en Ile-de-France, nous bâtissons chacun de nos programmes immobiliers sur une exigence partagée avec nos parties prenantes, architectes, artisans, investisseurs, usagers, élus, partenaires ou artistes avec lesquels nous cultivons une relation de confiance dans le respect de la parole donnée.

Nos grands projets de transformation urbaine en sont les ambassadeurs. Morland Mixité Capitale et ses usages multiples au nom de l'innovation sociétale ; Beaupassage, nouveau quartier de la rive gauche dédié au bon et au bien-être ; le projet Ordener-Poissonniers visant la neutralité carbone ou encore le futur pôle culturel et artistique de l'Ile Seguin à Boulogne-Billancourt.

En tant qu'entreprise citoyenne, nous prenons nos responsabilités. C'est pourquoi nous sommes engagés depuis 2016 dans une démarche RSE volontariste et singulière. Mécènes militants, nous sommes convaincus que l'art a le pouvoir de rassembler les hommes et les femmes. Cette conviction a naturellement mené l'art au cœur de nos premiers engagements sociétaux favorisant l'accès à la culture pour tous, par le biais de notre politique de mécénat, la diffusion de l'art dans la ville et de nos programmes culturels dédiés aux jeunes.



DÉMARRAGE DES TRAVAUX

Février 2019



MISE HORS D'EAU ET HORS D'AIR

Juin 2020



ACHÈVEMENT DES TRAVAUX

Juin 2021

Juillet 2019

MONTAGE DE LA GRUE



Août 2019

ACHÈVEMENT DES FONDATIONS



Octobre 2020

ACHÈVEMENT DES FAÇADES



Mai 2021

INSTALLATION DE L'ŒUVRE D'ART



“ Conçue selon les codes de l'architecture Alfortvillaise, cette résidence s'inscrit au cœur d'un quartier en pleine mutation ”

Nom de l'opération : 4 BOULEVARD CARNOT

Adresse : 4bis, boulevard Carnot et 54, rue Étienne Dolet

Architecte : CLCT Architectes

Décoratrice : Aude Mahieu

Artiste : Jérémy Liron

Surface : 4 713 m² SDP

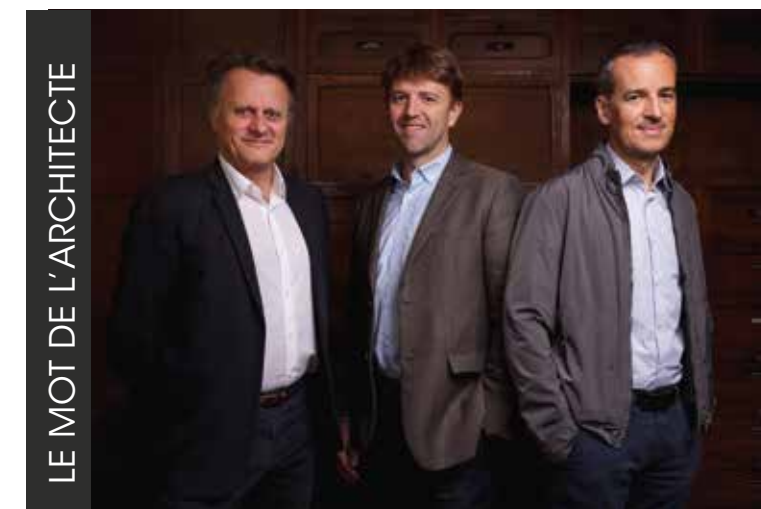
Programmation : 61 appartements, 75 places de stationnement et 1 commerce en pied d'immeuble

LIVRAISON : JUIN 2021





“ Le parti pris architectural du projet divise le bâtiment en plusieurs façades afin de s’intégrer au tissu urbain environnant ”



CLCT ARCHITECTES

« Le projet est situé à l’interface entre le nord et le sud d’Alfortville, et fait face à la future place du marché, au sein d’un tissu urbain hétéroclite allant du grand ensemble à R+11 de la fin du 20^e siècle à des immeubles et maisons individuelles des années 1930.

Afin de s’intégrer au mieux au bâti environnant, le parti architectural a été de diviser le volume du projet en plusieurs façades. Cela permet de s’adapter à l’échelle du site et des bâtiments voisins, et donne un traitement architectural varié et qualitatif.

Le bâtiment d’angle en R+6 reprend le traitement de la brique, agrémentée de modénatures, et le langage architectural des immeubles des années 1930 présents aux abords du site, tandis que les deux autres bâtiments, en R+4+C et R+5, sont de facture légèrement plus contemporaine.

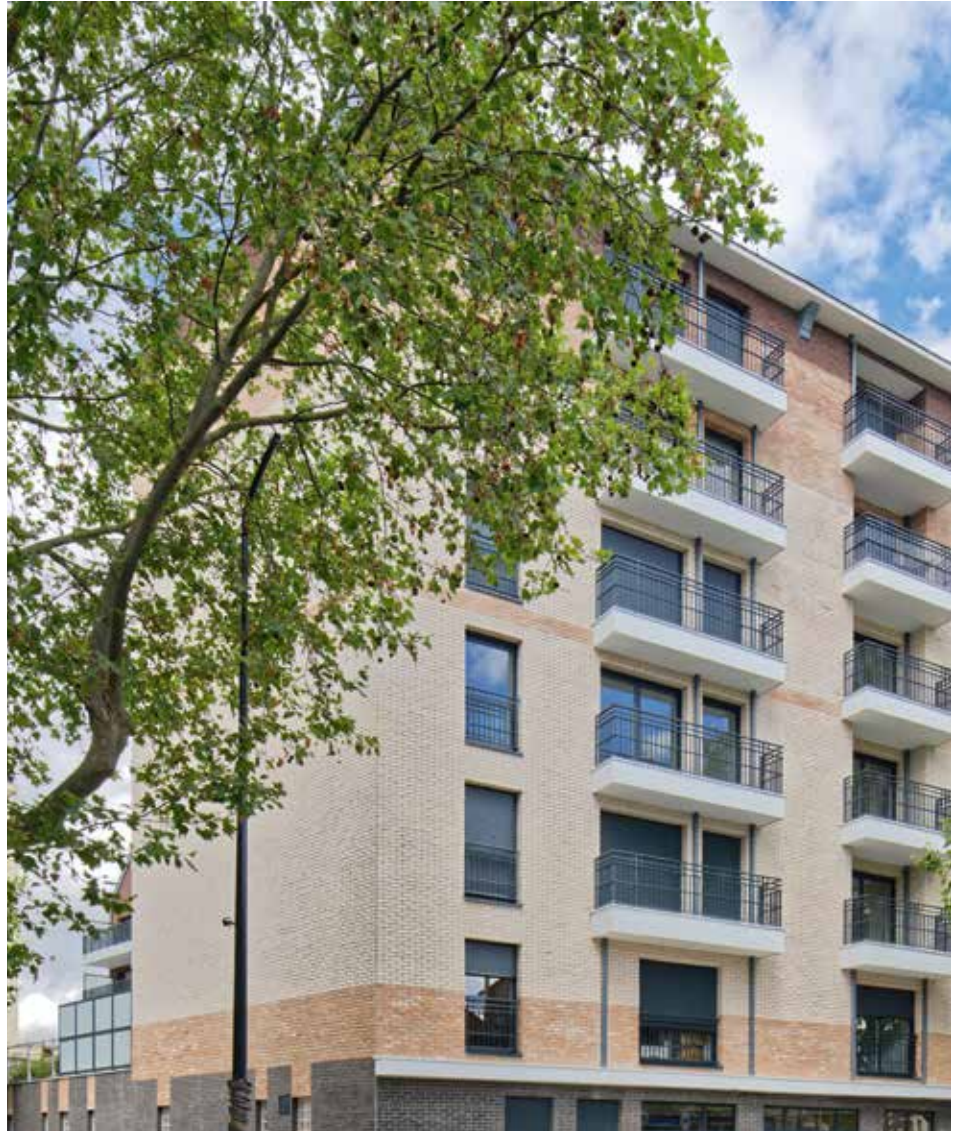
Ce matériau principal, la brique, se retrouve de couleur foncée sur le bâtiment en R+4+C et sur l’attique du bâtiment d’angle.

Le rez-de-chaussée, entièrement occupé par un commerce à l’exception des halls d’entrées, reprend le même traitement en brique tout le long du projet, afin d’unifier les façades entre elles et de proposer une continuité urbaine.

En toiture, la tuile et le zinc viennent compléter l’ensemble architectural et l’ambiance colorimétrique du projet.

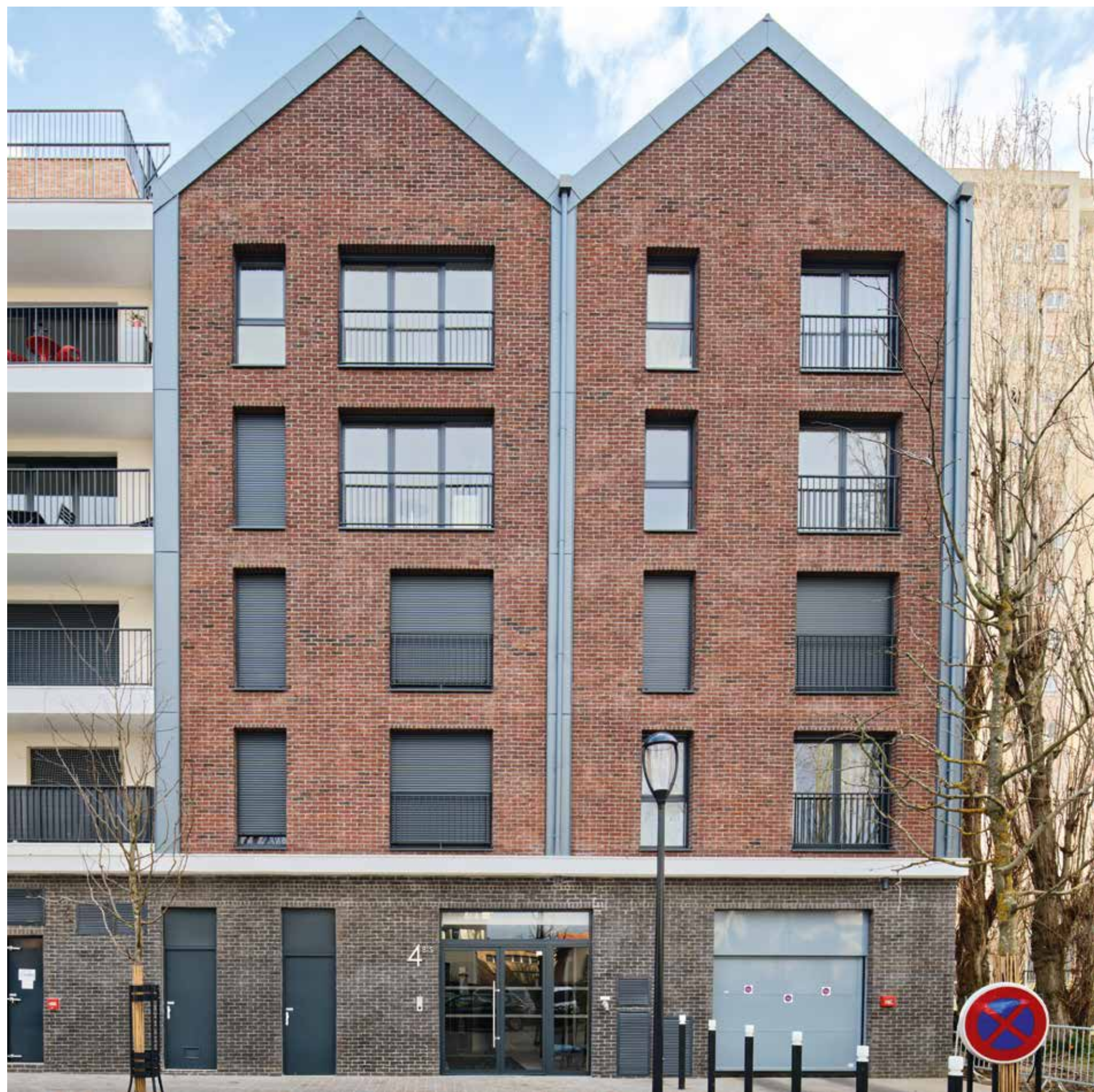
Une attention particulière est portée sur la qualité de vie dans les logements. Une grande partie des appartements possède une double voire triple exposition, ainsi qu’un espace extérieur, balcon, loggia ou terrasse. La toiture du commerce est plantée et aménagée avec un jardin d’agrément visuel, ainsi que des terrasses privatives pour les appartements du 1^{er} étage.

Pour ce bâtiment, l’accent est donc mis sur l’insertion urbaine, la qualité des matériaux de façades et l’agrément des appartements.»









“ La brique rouge et les toitures en zinc sont autant d’éléments qui caractérisent cette réalisation atypique ”





“ Situé sur une ancienne halle de marché, l'immeuble revisite le passé industriel de la ville ”



“Résolument contemporaine, la décoration se décline dans un style fort et marqué”



LE MOT DE LA DÉCORATRICE

AUDE MAHIEU

« Dans une composition très contemporaine, les murs à « l'effet béton » sont réchauffés par des finitions en laiton. Les lampes à suspensions, le tapis se prolongeant jusqu'à l'ascenseur, le banc convivial et le placage noir des boîtes aux lettres confèrent une atmosphère new-yorkaise particulièrement chaleureuse à l'ensemble.

Dans les étages, l'agencement des paliers est également synonyme de modernité. Le contraste sophistiqué du blanc et du noir, associé à des touches de laiton, s'harmonise au design recherché de la moquette au sol pour un accueil feutré.»





“ Une atmosphère très New-Yorkaise sublime les lignes graphiques du hall d’entrée ”



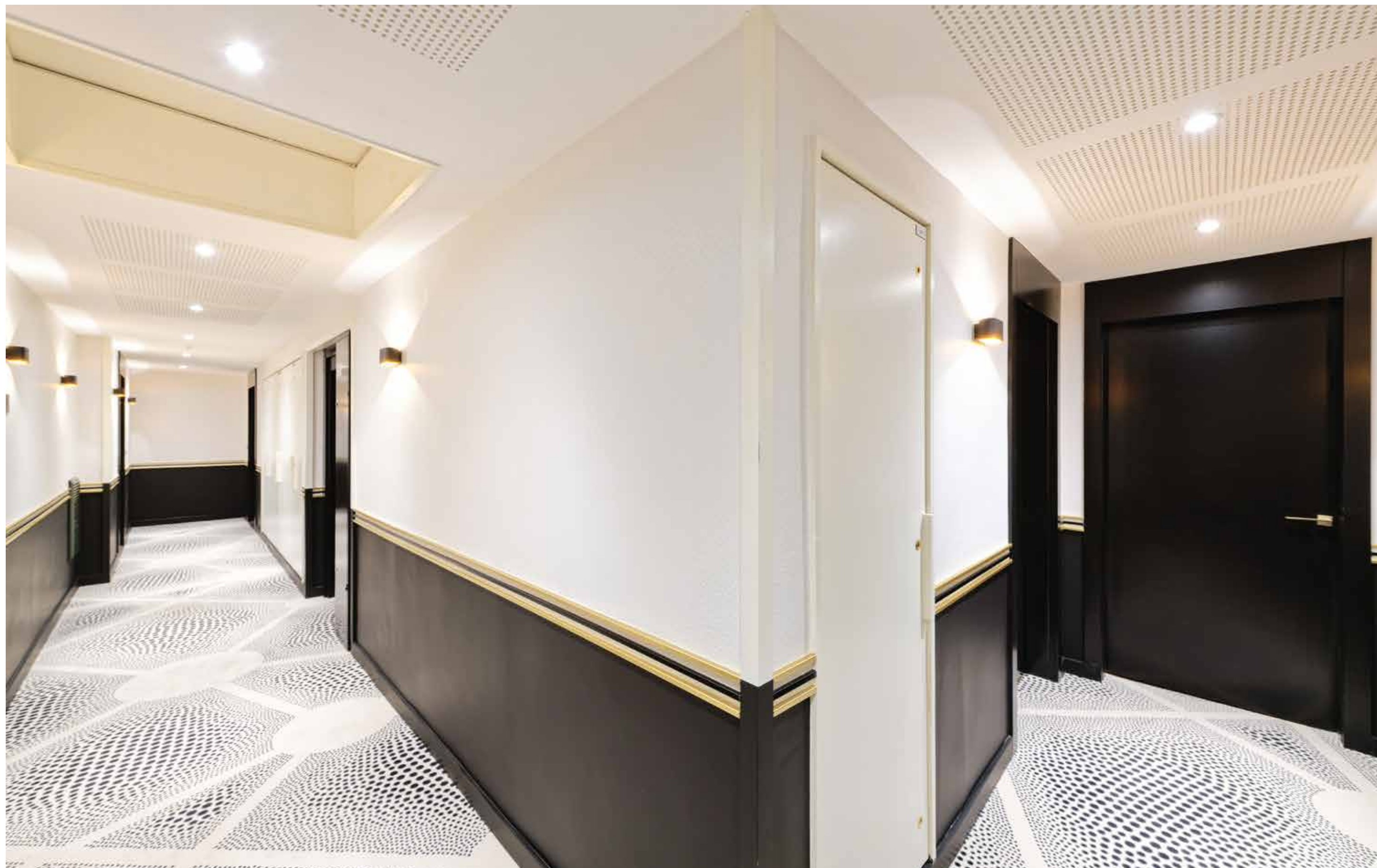


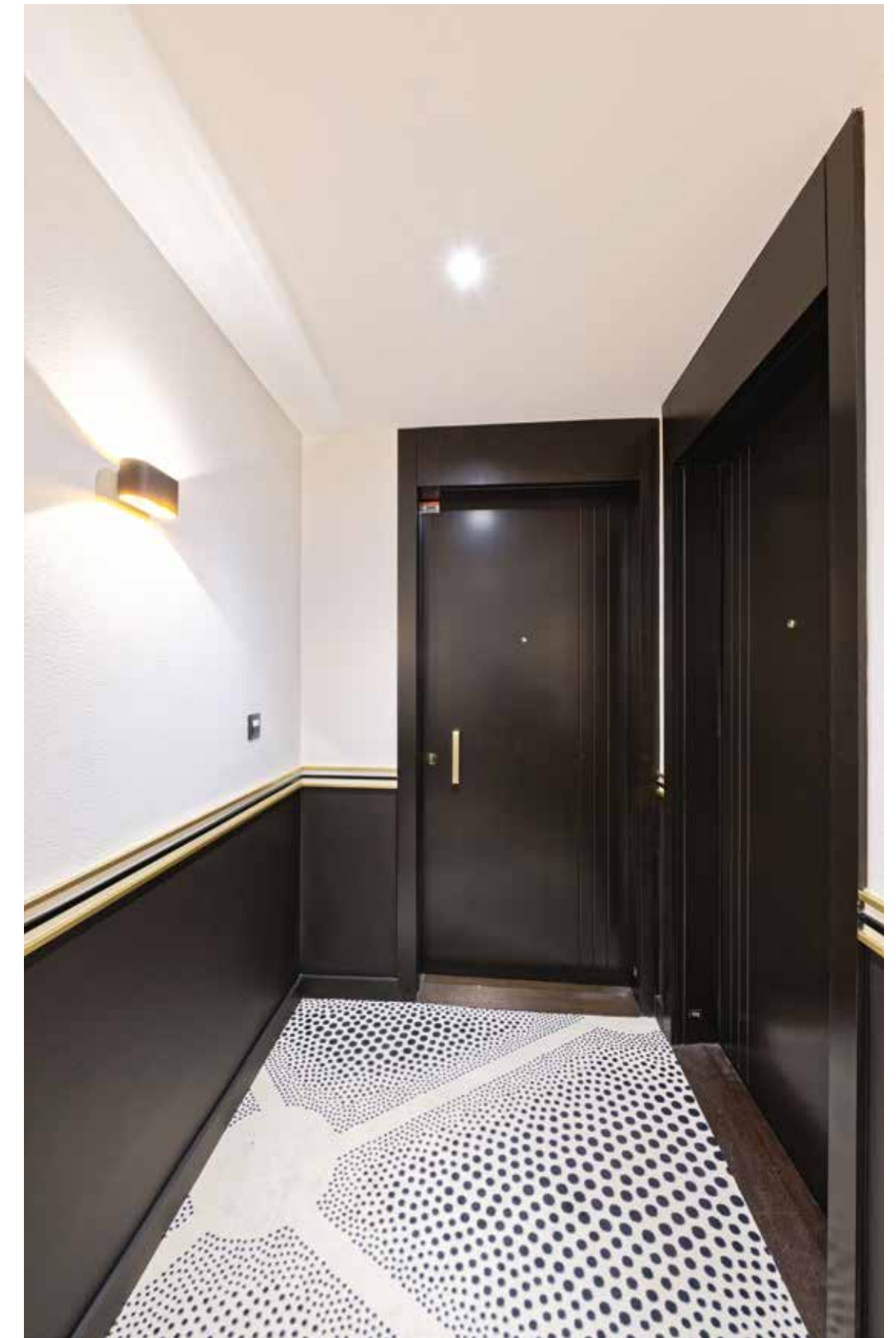
“Une ambiance feutrée et
chaleureuse, propice à la détente”





“Elégantes et raffinées,
les parties communes sont magnifiées
par une touche dorée”





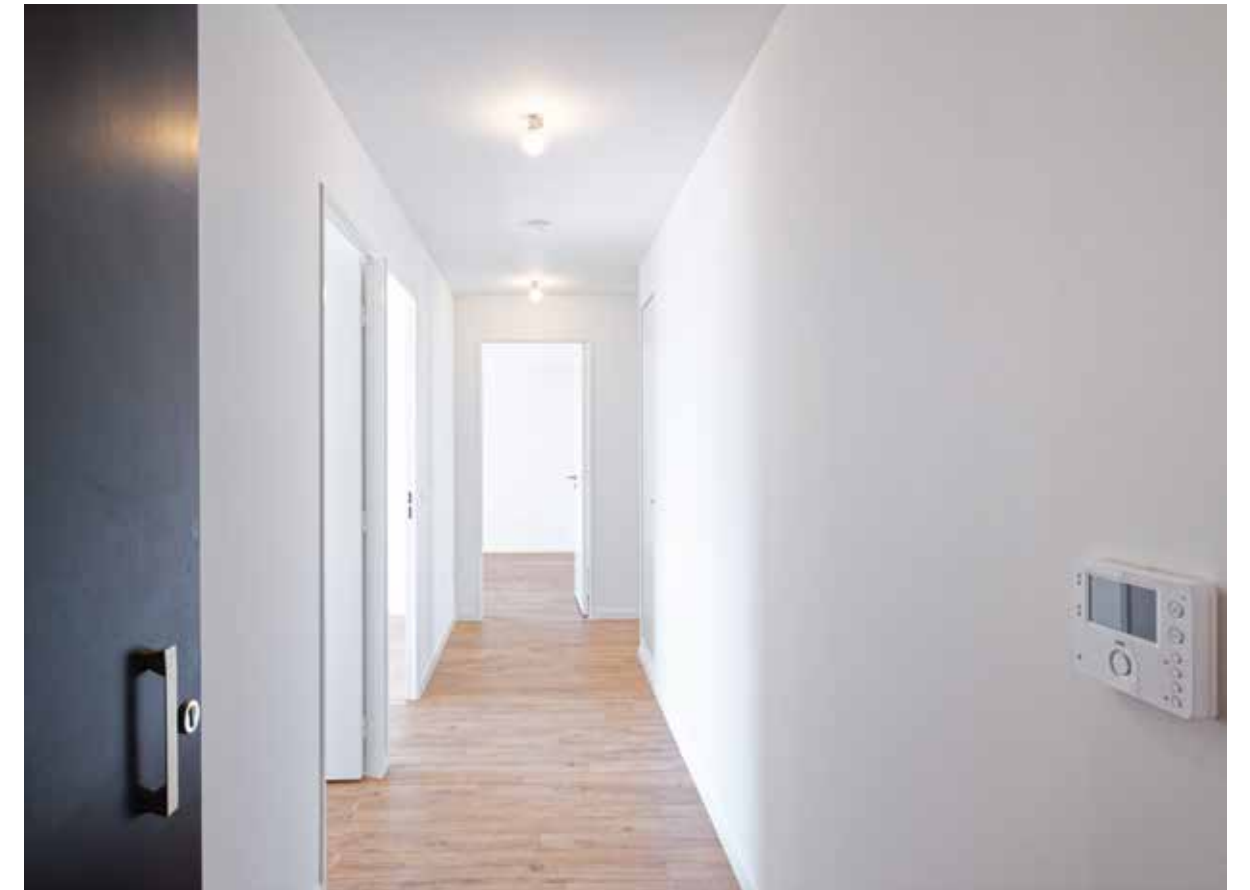


“ Déclinés du studio au 5 pièces,
les appartements se déploient sur
de vastes surfaces ”





“ Des appartements qui bénéficient d’une luminosité exceptionnelle ”



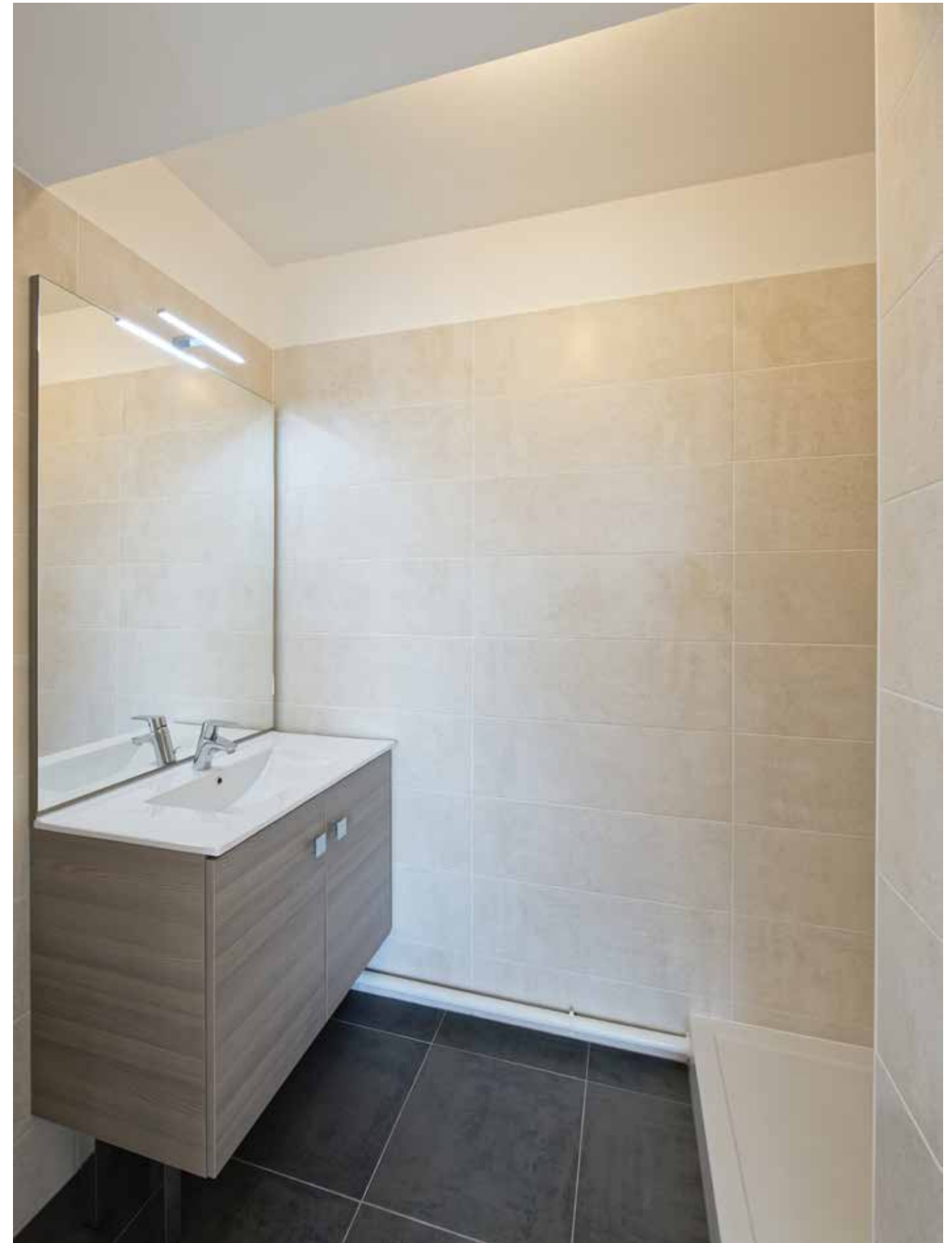






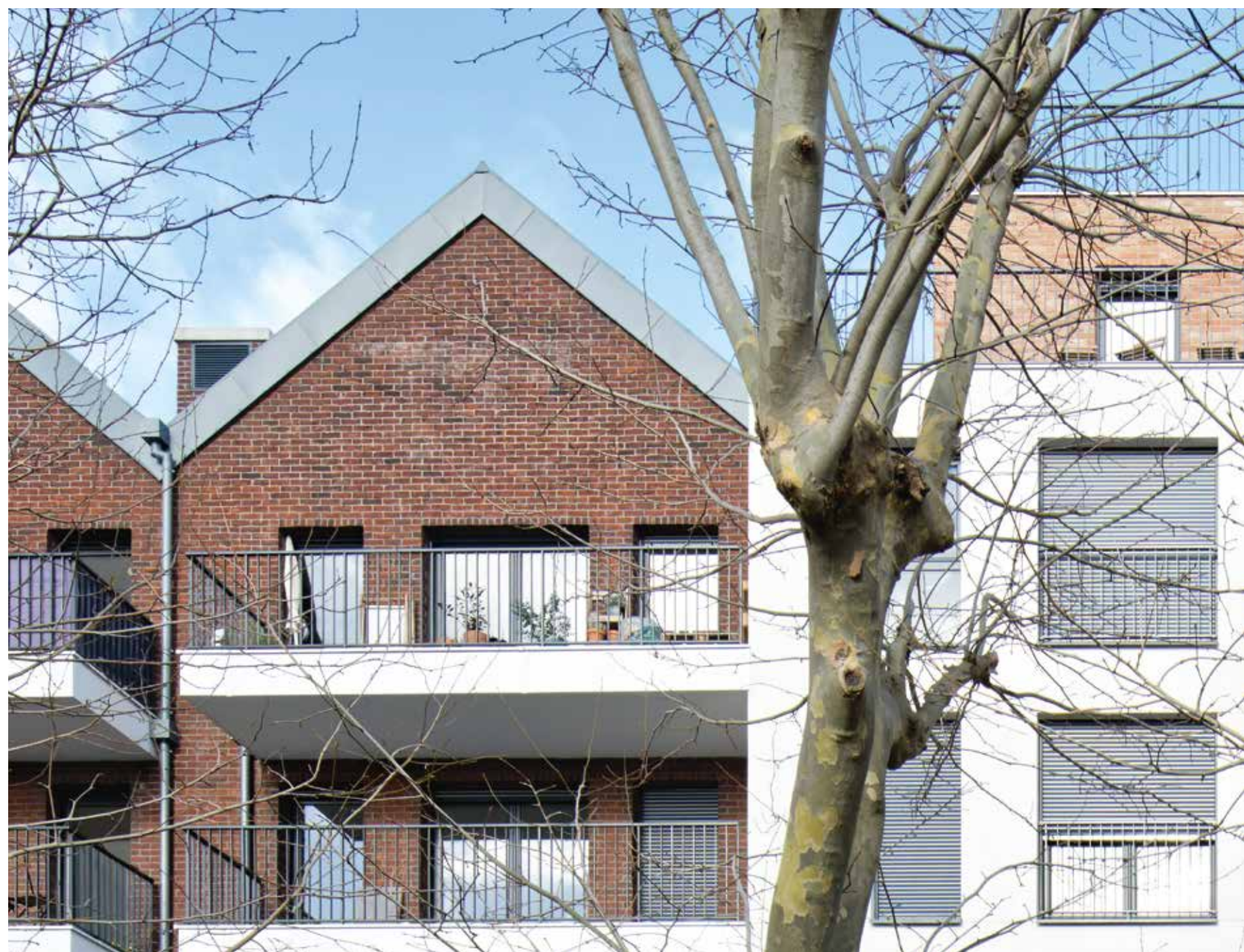
“ Nous nous attachons à sélectionner des matériaux de qualité avec le plus grand soin ”

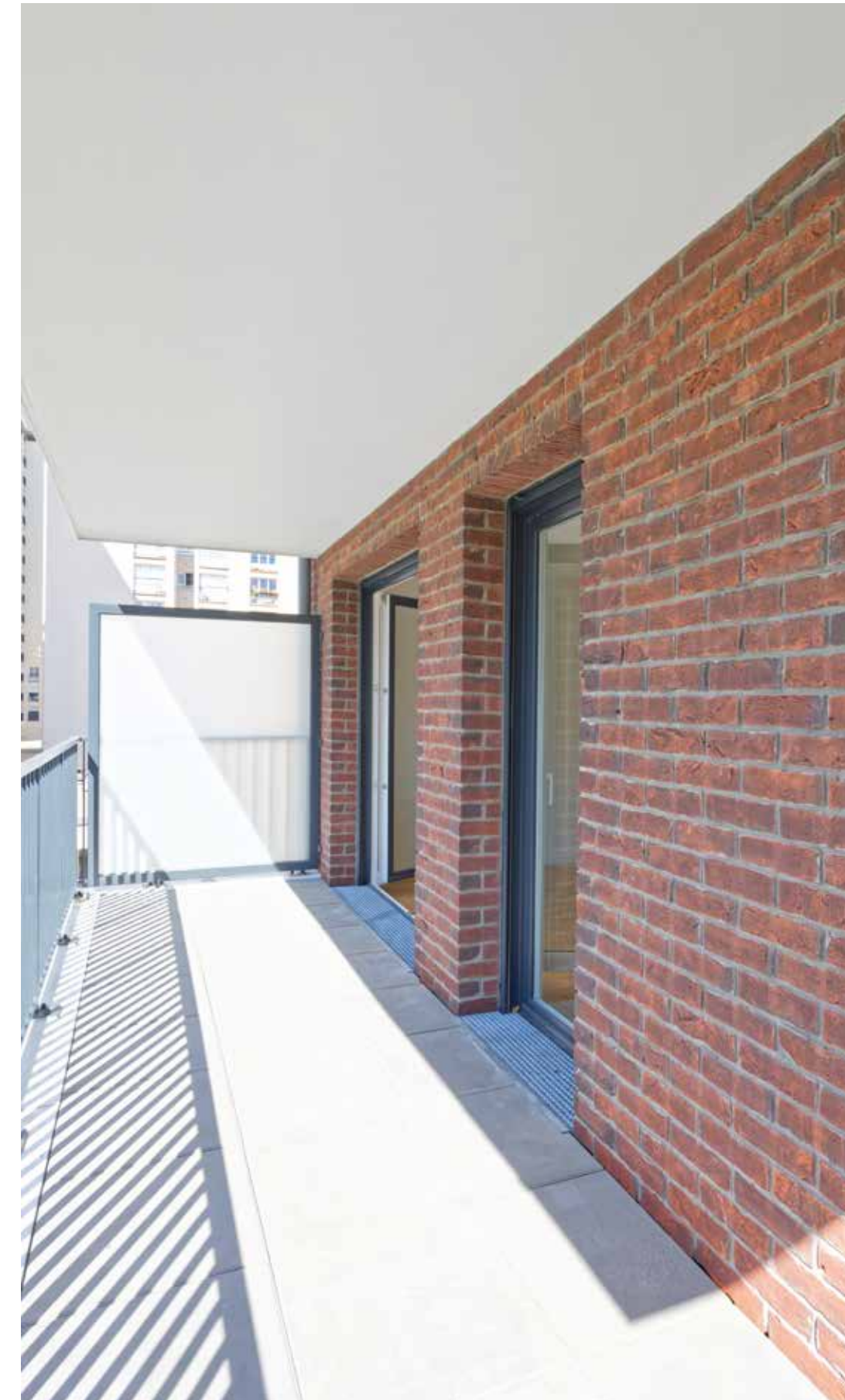
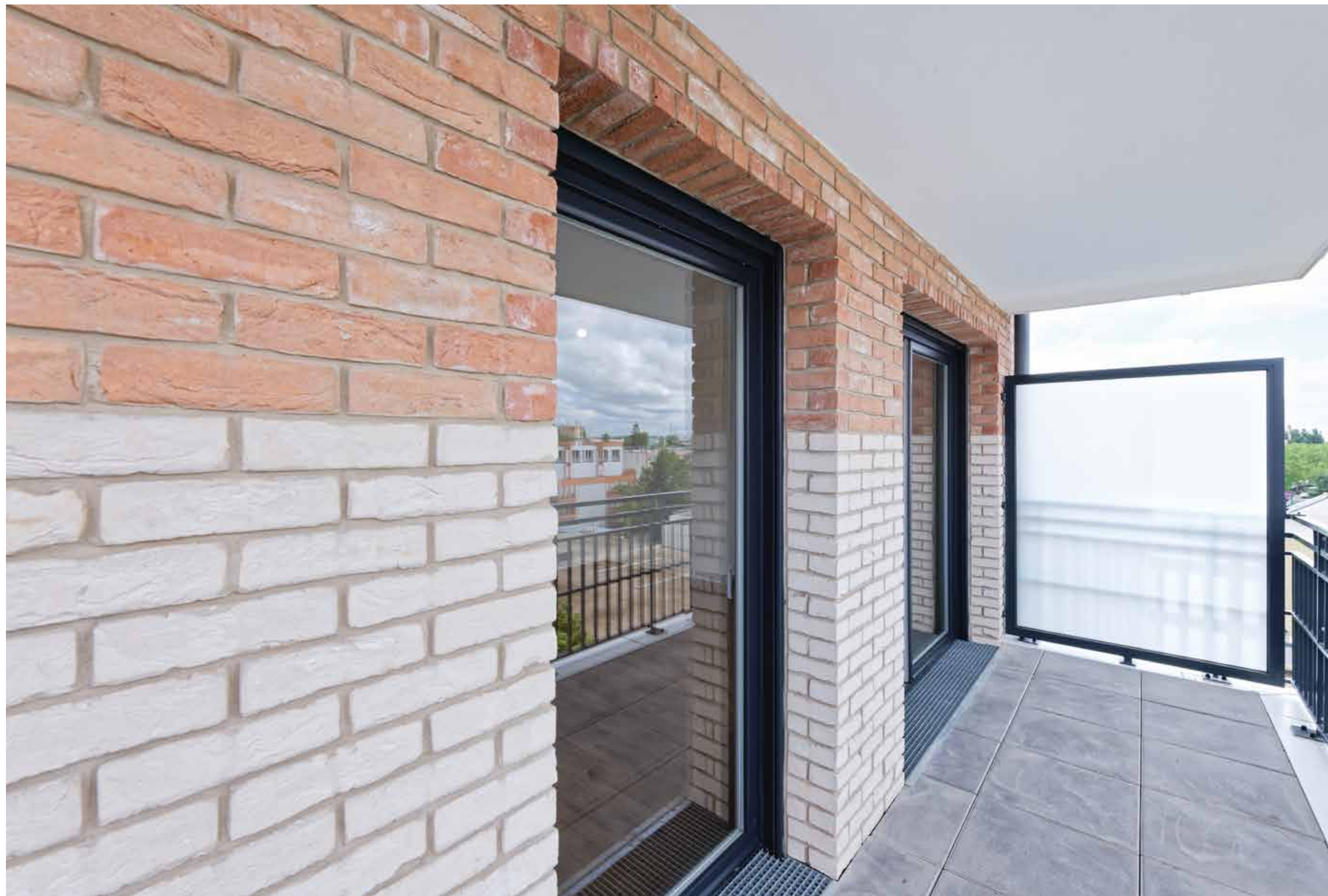




“ Les appartements sont prolongés
par un balcon ou une vaste terrasse ”









« Pour avoir déjà réalisé de grands formats, c'est ici, à Alfortville que j'ai pour la première fois réalisé une peinture murale.

A cette échelle et dans ce contexte, le tableau devient un environnement, un milieu enveloppant. Deux semaines durant j'ai habité ce couloir, en ai modifié la physionomie initiale, couche après couche, détail après détail. J'ai cherché tout à la fois à produire un dégagement, une ouverture semblable à une baie, à celles qu'offrent les parois coulissantes des maisons japonaises donnant sur un jardin, et une surface décorative, laissant à l'occasion celui ou celle qui la longe plonger dans l'enchevêtrement des gestes, touches, nuances qui la composent.

Le reste, la façon qu'aura chacun de vivre avec, d'en faire un moment familier, m'échappe. Mais c'est beau, je trouve, la fabrique d'un commun disponible à toute sorte d'expériences subjectives intimes. »



JÉRÉMY LIRON

Né en 1980 à Marseille
Vit et travaille à Lyon



Vue 1, 2021

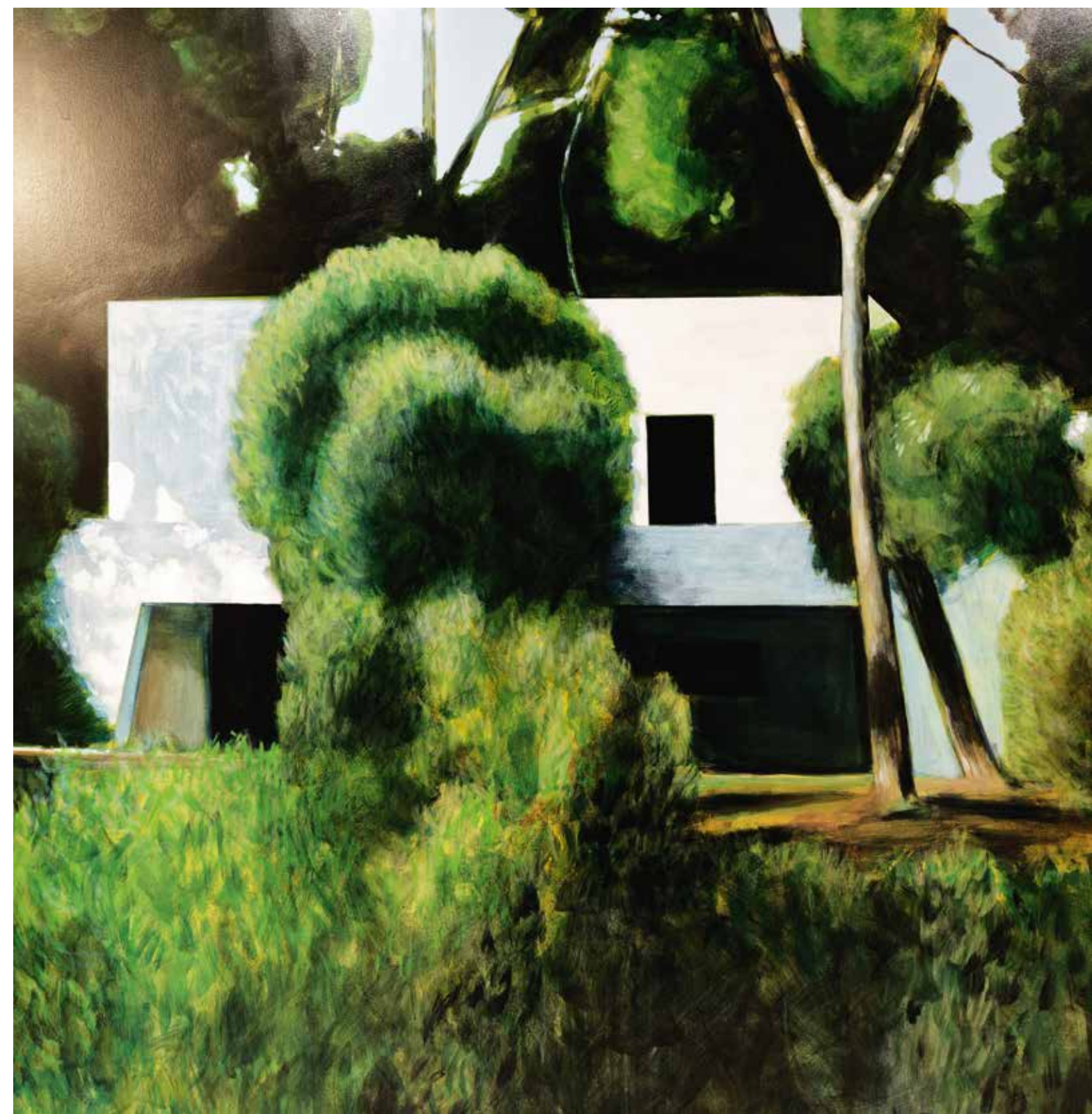
Acrylique, acier thermolaqué et verre -
256 x 558 cm

Vue 2, 2021

Acrylique, acier thermolaqué et verre -
246 x 280 x 134 cm

« Deux peintures murales monumentales qui invitent au voyage et à la méditation »







rêver,
créer,
ériger
