



E I E
EMERIGE

31-33 AVENUE GABRIEL PÉRI
BEZONS | 95

SOMMAIRE

LES GRANDES ÉTAPES DU CHANTIER	PAGE 6
LES FAÇADES	PAGE 8
LES JARDINS	PAGE 16
LES PARTIES COMMUNES	PAGE 20
LES APPARTEMENTS	PAGE 24
LES TERRASSES ET BALCONS	PAGE 28
« 1 IMMEUBLE, 1 ŒUVRE »	PAGE 30

EDITO

“ Cette résidence située à Bezons est une réalisation aux matériaux nobles et pérennes dont les logements offrent de très belles prestations. Elle répond à notre quête d'exigence et de qualité, motivée par la satisfaction de nos clients, le confort des usages de nos immeubles et notre volonté de rendre la ville plus belle.

Nous remercions les partenaires de talent qui nous ont accompagnés et ont contribué à la réussite de ce projet : les différents services de la ville de Bezons, AEC Architecture, la paysagiste Laurence Jouhaud, l'artiste Alexis Hayère, l'entreprise générale COREDIF et tous les intervenants du chantier.

Merci également à nos acquéreurs AB.Habitat et IN'LI pour la confiance qu'ils nous ont accordée. Parce que nous développons nos projets selon des valeurs de responsabilité, de rigueur, d'innovation et de partage, nous espérons avoir pleinement répondu aux attentes des résidents et sommes fiers de leur apporter un certain art de vivre au quotidien. ”

Christophe Bacqué – Président d'Emerige Résidentiel

AVANT-PROPOS

**Nous œuvrons pour une ville plus durable,
plus innovante et plus généreuse.**

Depuis plus de 30 ans, nous portons cette ambition avec passion, exigence et responsabilité. Chaque réalisation immobilière, chaque initiative sociétale en est imprégnée depuis sa conception jusqu'à sa réalisation.

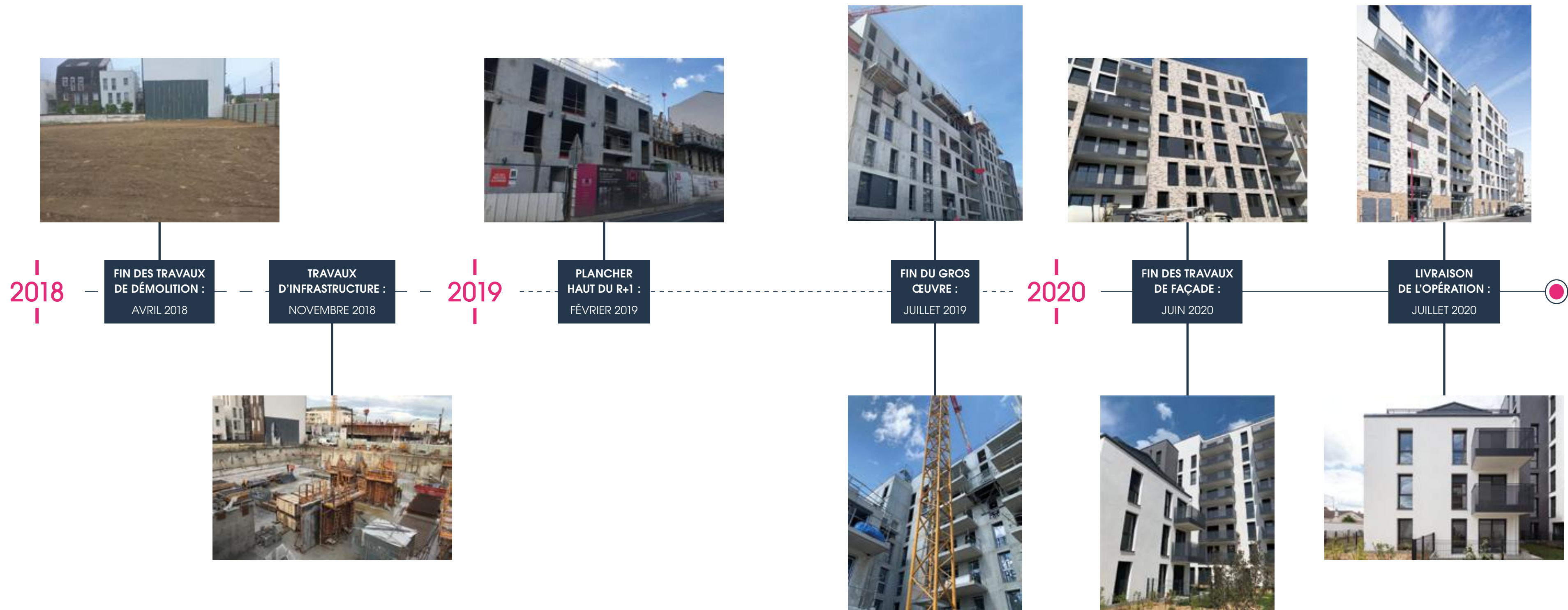
Les logements, les bureaux et les commerces que nous concevons sont avant tout envisagés comme des lieux de vie. Le bien-être des résidents et des usagers, la signature architecturale et la durabilité de nos programmes sont pour nous des priorités. C'est pourquoi, nous considérons la qualité comme un principe essentiel.

Premier promoteur à Paris intra-muros et cinquième en Ile-de-France, nous bâtissons chacun de nos programmes immobiliers sur une exigence partagée avec nos parties prenantes, architectes, artisans, investisseurs, usagers, élus, partenaires ou artiste avec lesquels nous cultivons une relation de confiance dans le respect de la parole donnée.

Nos grands projets de transformation urbaine en sont les ambassadeurs. Morland Mixité Capitale et ses usages multiples au nom de l'innovation sociétale ; Beaupassage, nouveau quartier de la rive gauche dédié au bon et au bien-être ; le projet Ordener-Poissonniers visant la neutralité carbone ou encore le futur pôle culturel et artistique de l'Île Seguin à Boulogne-Billancourt.

En tant qu'entreprise citoyenne, nous prenons nos responsabilités. C'est pourquoi nous sommes engagés depuis 2016 dans une démarche RSE volontariste et singulière. Mécènes militants, nous sommes convaincus que l'art a le pouvoir de rassembler les hommes et les femmes. Cette conviction a naturellement mené l'art au cœur de nos premiers engagements sociétaux favorisant l'accès à la culture pour tous, par le biais de notre politique de mécénat, la diffusion de l'art dans la ville et de nos programmes culturels dédiés aux jeunes.

LES GRANDES ÉTAPES DU CHANTIER



LES FAÇADES



“ Une écriture architecturale rythmée et magnifiée par des lignes modernes ”



Adresse : 31-33 avenue Gabriel Péri – 95870 Bezons

Architectes : AEC Architecture

Paysagiste : Laurence Jouhaud

Artiste : Alexis Hayère

Surface : 5 244 m² SDP

Programmation : 79 appartements
(50 en intermédiaire et 29 en social)

Livré en juillet 2020

LES FAÇADES



Frédéric BLUTEAU et Stéphanie WASLER - AEC ARCHITECTURE

LE MOT DE L'ARCHITECTE

Le projet se situe dans le prolongement du nouveau cœur de ville à proximité immédiate du nouvel Hôtel de Ville. La parcelle, avenue Gabriel Péri, axe principal, est un secteur en pleine mutation dont la ZAC centre-ville de Bezons sera achevée en 2021.

Nous assurons le front bâti le long de l'avenue, en offrant une transition volumétrique entre le centre-ville et le quartier pavillonnaire au sud. Le caractère urbain affirmé à l'alignement présente une façade séquencée et dynamique.

Le cœur d'îlot s'intègre au tissu environnant par l'implantation d'un bâtiment arrière faisant l'intermédiaire par une écriture plus classique. Il reprend les codes de la maison « traditionnelle » en cœur de jardin et offre ainsi une insertion douce dans le paysage de la ville.

La réflexion sur la densité et les différents types d'habitat créant la mixité de cette opération permet de retrouver une dimension humaine à ce projet.

Cette architecture classique et contemporaine l'est également par le choix des matériaux, la terre cuite et le zinc patiné noir participant de cette écriture.



LES FAÇADES

“ Un ensemble dynamique qui s'intègre avec douceur au sein du paysage urbain ”



LES FAÇADES





Laurence JOUHAUD

LE MOT DE LA PAYSAGISTE

“ Graphique et végétal, le projet paysager se compose d’une bulle de verdure dédiée à la vie en collectivité et d’un jardin champêtre propice à la flânerie ”

Surface du jardin : environ 532 m²

Surface de la pelouse : environ 266 m²

Arbres plantés : 7 arbres de petite et moyenne tiges

Essences plantées : essences fleuries et essences persistantes (chèvrefeuille, clématite, pervenche, geranium persistant, noisetier, prunellier, ligustrum, seringat, lilas, aubépine, houx, églantier...)

LES JARDINS



LES PARTIES COMMUNES



“ Résolument contemporain,
le hall a été conçu dans un esprit
très graphique et design ”



LES PARTIES COMMUNES



“ Sobres et épurées,
les parties communes sont
magnifiées par une douce lumière
et des matériaux de qualité ”



LES APPARTEMENTS



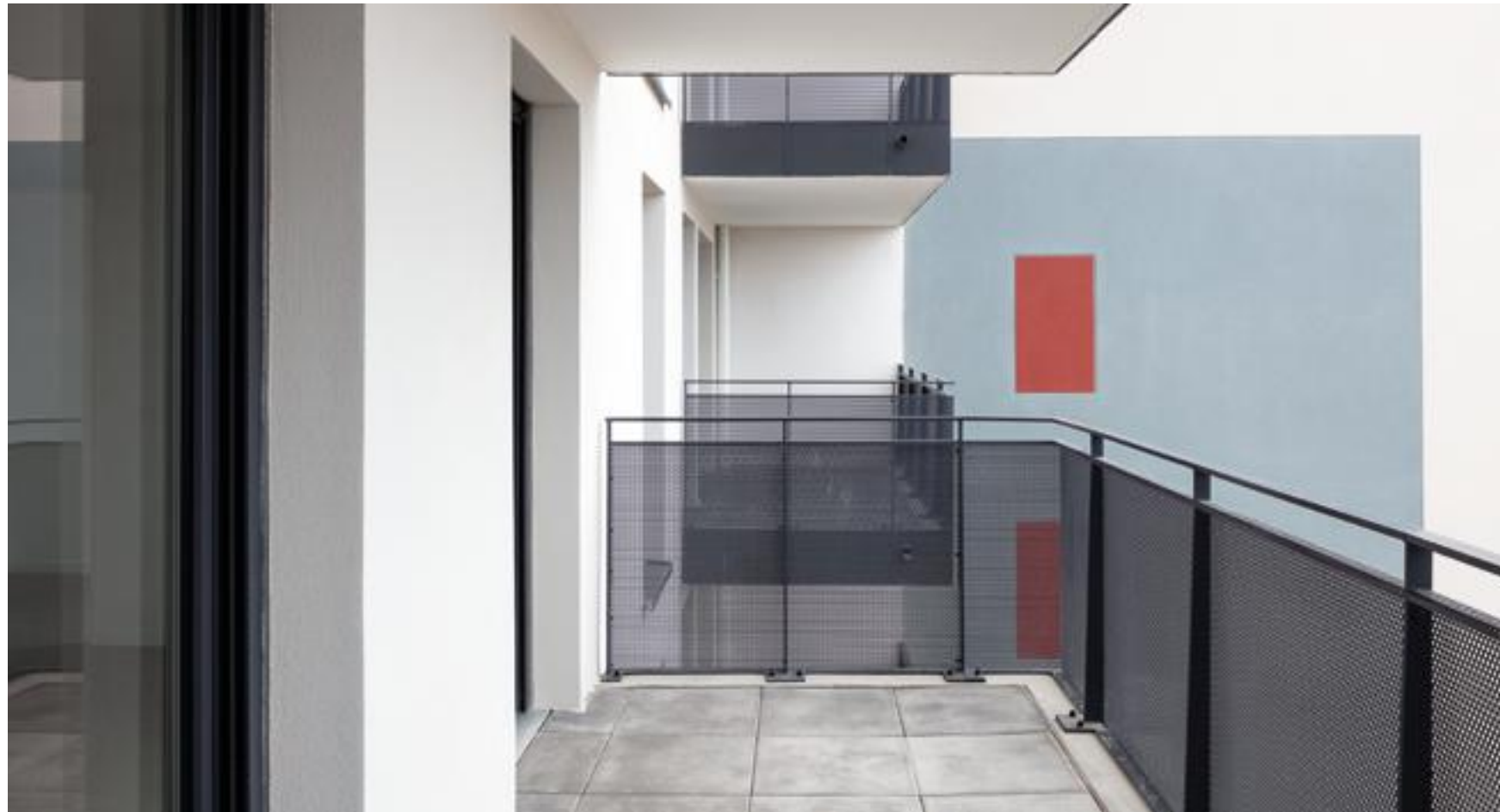
“ Nous nous attachons à sélectionner des matériaux reconnus pour leur confort et leur pérennité ”



LES APPARTEMENTS



LES TERRASSES ET BALCONS



« 1 IMMEUBLE, 1 ŒUVRE »

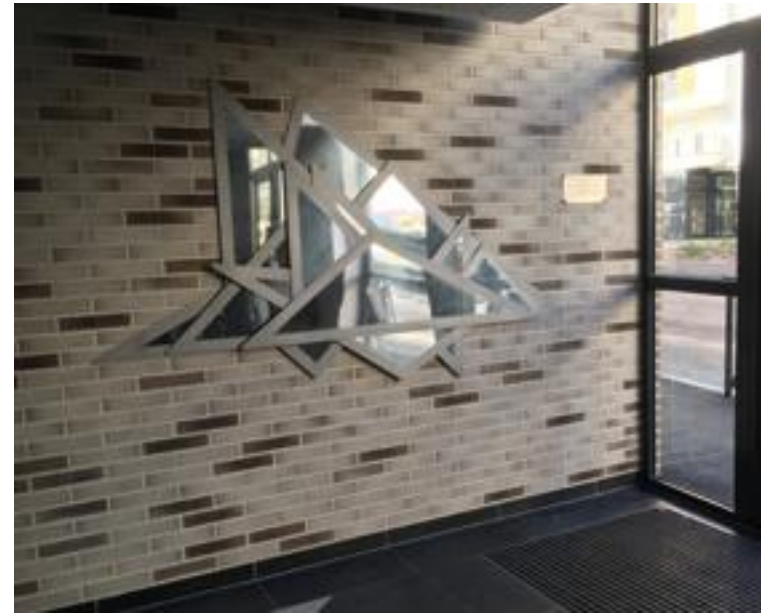
« Peinture triangulée »
et « Peinture sculptée »
procèdent de quelques gestes
réduits à l'essentiel... »

...Et si les pièces en volume sont pensées en fonction de l'espace qui les accueille, c'est ici la forme extérieure de l'œuvre qui détermine sa composition interne. Loin de fonctionner comme un motif extérieur, le cadre, à l'inverse du socle en sculpture, fait partie de l'œuvre, il compose avec elle, de telle sorte que cette dernière est à la fois une peinture et une sculpture.



Alexis HAYÈRE

Né en 1988 à Paris
Vit et travaille à Paris



Peinture triangulée n°2 (Iceberg) - 2020

Aluminium sablé et poli
128 x 215 x 3 cm

Une part d'inquiétante étrangeté émane du travail d'Alexis Hayère. A travers ses œuvres, l'on découvre sa volonté de sublimer la pureté des formes et des matériaux mais également, une invitation à la tourmente. Inspiré par les avant-gardes russes, il définit ses œuvres comme des « sculptures peintes » ou des « peintures sculptées ». Peintre et sculpteur à la fois, il choisit de travailler l'aluminium dans *Peinture triangulée n°2 (Iceberg)* ; un matériau qu'il a sablé et poli. *Peinture sculptée n°10* est une planche de bois découpée géométriquement en traçant uniquement des lignes droites sans dessins préalable.

La forme obtenue est ensuite peinte avec une composition noire et blanche qui suit et souligne la forme sculpturale du châssis. C'est l'union du contenu et du contenant qui détermine la composition des peintures sculptées.



Peinture sculptée n°10 - 2020

Acrylique sur bois
192 x 241 x 5,5 cm



rêver,
créer,
ériger
